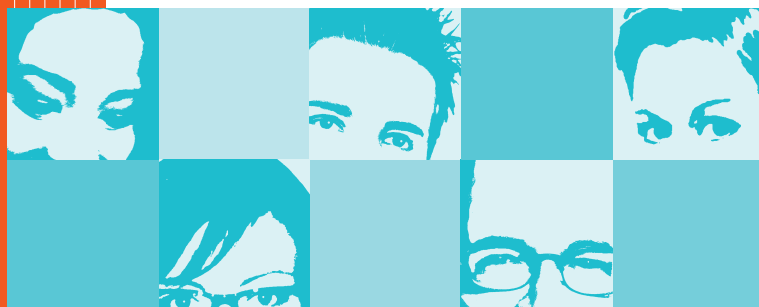


Työvoimakoulutus



[www.mol.fi](http://www.mol.fi)

**Työvoimakoulutus**

**Työvoimakoulutus-  
etuudet 1.1.2010**



# Työvoimakoulutus

*Työvoimakoulutuksen (työvoimapolitiittisen aikuiskoulutuksen) tehtävänä on kehittää ja ylläpitää aikuisten ammatillista osaamista. Työvoimakoulutus on tarkoitettu ensisijaisesti työttömille tai työttömyysuhan alaisille oppivelvollisuutensa suorittaneille aikuisille ja on opiskelijoille maksutonta. Työ- ja elinkeinohallinto hankkii koulutusta mm. ammatillisilta aikuiskoulutuskeskuksilta, korkeakouluilta ja muilta koulutuspalvelujen tuottajilta.*

**Ammatillinen työvoimakoulutus** on pääosin tutkintotavoitteista koulutusta, jossa voit suorittaa perus-, ammatti- tai erikoisammattitutkinnon tai tutkinnon osan. Tavoitteena voi olla myös kesken jääneiden korkeakouluopintojen loppuun saattaminen. Lisäksi tarjolla on jatko- tai täydennyskoulutusta sekä yrittäjäkoulutusta yritystoimintaa käynnistäville tai harkitseville. Aiemmat opinnot ja työkokemus otetaan huomioon opiskelusuunnitelmassa. Työssäoppimisjakso syventää oppimistasi ja edistää työllistymistäsi koulutuksen jälkeen.

Ammatillista koulutusta voidaan hankkia myös yhteistyössä työnantajan kanssa ns. **yhteishankintakoulutuksena**. Koulutus suunnitellaan tällöin työnantajan tarpeita vastaavaksi ja työnantaja myös osallistuu koulutuksen rahoitukseen ja opiskelijavalintaan.

**Valmentava työvoimakoulutus** voi olla esimerkiksi työn ja koulutuksen hakuun tai ammatilliseen suunnitteluun painottuvaa koulutusta. Koulutuksella kohennetaan myös tietotekniikan yleisvalmiuksia, kieli- taitoa ja edistetään maahanmuuttajien kotoutumista.

## Työvoimakoulutukseen hakeminen

Kun harkitset ammatilliseen tai muuhun koulutukseen hakeutumista, sinun kannattaa tutustua laajasti työvoimakoulutuksen tarjoamiin vaihtoehtoihin – myös nykyisen ammattialasi ja kotiseutusi ulkopuolelta.



Tietoja tarjolla olevasta työvoimakoulutuksesta hakuaikoineen saat kaikista TE-toimistoista sekä [www.mol.fi](http://www.mol.fi) -sivuilta. Muita tietolähteitä on tämän esitteen lopussa.

Hae työvoimakoulutukseen joko [www.mol.fi](http://www.mol.fi) -sivuilta avautuvalta sähköisellä hakulomakkeella tai TE-toimistosta saatavalla hakulomakkeella (lomake 6.01 TEM). Internetin kautta lähetetty sähköinen hakulomake ohjautuu automaattisesti opiskelijavalinnoista vastaavaan TE-toimistoon. Paperinen hakulomake palautetaan henkilökohtaisesti oman paikkakunnan TE-toimistoon. Täytä hakulomake huolellisesti ja tiedot tarkistaen. Perustele hakemuksessa, miksi koulutus on sinulle tarpeellinen. Perusteluillasi on suuri vaikutus valintaan.

Jos sinulle soveltuvaa koulutusta ei löydy valmiista työvoimakoulutuksen tarjonnasta, voit ottaa yhteyttä omaan TE-toimistoosi ja keskustella mahdollisuudesta hankkia koulutus ns. yksittäisenä opiskelijapaikkana.

### **Työvoimakoulutuksen opiskelijavalinta**

Työvoimakoulutuksen opiskelijat valitaan hakemusten, haastattelujen ja tarvittaessa soveltuvuustestien perusteella. Koulutuksen alussa voi olla myös lyhyt kartoitusjakso, jonka perusteella tehdään lopullinen opiskelijavalinta.

### **Työvoimakoulutuksen valintaperusteita ovat:**

- soveltuvuus koulutukseen ja opiskeltavalle alalle
- koulutuskohtaiset pääsyvaatimukset
- koulutuksen vaikutus työn saantiin
- aikaisempi koulutus ja työkokemus

Valintapäätöksen tekee valintaryhmä, jossa on TE-toimiston edustajien lisäksi mukana koulutuksen järjestäjän edustaja ja tarvittaessa myös muita asiantuntijoita. Jos kyse on tietyn työnantajan palvelukseen tulevien koulutuksesta, osallistuu myös työnantajan edustaja valintaan.

Mikäli et tule valituksi hakemaasi koulutukseen, ota yhteyttä TE-toimistoosi, josta saat apua muiden koulutusmahdollisuuksien selvittämisessä.

# Työvoimakoulutusetuudet 1.1.2010

*Työvoimakoulutuksen ajalta opiskelijalle voidaan maksaa työttömyyspäivärahaa tai työmarkkinatukea sekä ylläpitokorvausta. Koulutukseen hakeutuvalla voidaan lisäksi korvata hakeutumisesta aiheutuvia kustannuksia. Sellaisille opiskelijoille, jotka ovat aloittaneet koulutuksensa ennen 1.1.2010 ja ovat saaneet koulutustukea, maksetaan koulutustukea koulutuksen loppuun saakka.*

## Hakeutumiskustannusten korvaaminen

TE-toimisto voi myöntää työvoimakoulutukseen hakeutuvalla korvausta edestakaisesta matkasta valintatilaisuuteen, soveltuvuuskokeisiin sekä opetukseen ja olosuhteisiin tutustumista varten. Korvausta voidaan myöntää myös yhdensuuntaisesta matkasta työssäkäyntialueen ulkopuolella sijaitsevalle koulutuspaikkakunnalle koulutuksen alkaessa. Korvaus on 0,21 euroa kilometriltä. Lisäksi voidaan myöntää päivärahaa, ateriakorvausta ja majoittumiskorvausta valtion virkaehtosopimuksen matkustussäännön mukaisesti.

## Koulutuksen ajalta maksettavat etuudet

Koulutuksen ajalta opiskelijalle voidaan maksaa sitä **työttömyysetuutta** (ansio-päiväraha/peruspäiväraha/työmarkkinatuki), johon hänellä on oikeus työttömänä ollessaan. Työttömyysetuuden saamisen edellytyksenä on, että opiskelijan työnhaku on voimassa.

**Koulutustukea** voidaan maksaa myös sellaiselle opiskelijalle, joka ei ole työnhakijana koulutuksen aikana.

Jos koulutuksesta on sovittu työnhakusuunnitelmassa tai työllistymisohjelmassa, työnhakijalle voidaan koulutuksen ajalta maksaa suurempaa työttömyysetuutta kuin työttömyysaikana. Korotettua etuutta maksetaan yhteensä enintään 200 päivältä. 200 päivän enimmäisaikaan lasketaan mukaan myös muiden työllistymistä edistävien palvelujen (esim. työelämävalmennus) aikana maksetut päivät.

Työttömyysetuuksia ja koulutustukea maksetaan yhteensä enintään viideltä päivältä viikossa. Ne ovat veronalaista tuloa.



Koulutustukipäivät eivät vähennä työttömyysturvan enimmäisaikaa. Sen sijaan koulutuksen ajalta maksetut työttömyyspäivärahat lasketaan mukaan enimmäisaikaan. Jos työttömyyspäivärahan enimmäisaika täyttyy koulutuksen aikana, maksetaan työmarkkinatukea koulutuksen loppuun saakka.

Työvoimakoulutuksen ajalta maksettaviin etuuksiin ei sovelleta omavastuu- eikä odotusaikaa koskevia rajoituksia. Korvauksettomat määrääjat (karenssit) eivät ole voimassa koulutuksen aikana. Puolison tulot eivät vaikuta koulutuksen ajalta maksettavaan työmarkkinatukeen. Vanhempiansa taloudessa asuvalle tuki maksetaan koulutuksen ajalta täysimääräisenä.

## **Työttömyysetuuden ja koulutustuen saamisen rajoitukset**

Opiskelijalla, joka saa sairausvakuutuslain mukaista päivärahaa tai osasairauspäivärahaa, ei ole oikeutta työttömyysetuuteen eikä koulutustukeen. Samoin kuntoutusraha sekä tapaturma- ja liikennevakuutuksen perusteella kuntoutukseen maksettavat ansionmenetyskorvaukset estävät tukien saamisen.

Opiskelijalle ei makseta työttömyysetuutta, jos hänellä on oikeus äitiys-, isyys- tai vanhempainrahaan. Koulutustuen saamista nämä etuudet eivät estä, mutta ne vaikuttavat vähentävästi koulutustuen määrään.

## **Tulojen vaikutus koulutusaikaisiin etuuksiin**

Muut tulot vähentävät työttömyysetuutta ja koulutustukea. Poikkeuksen tekevät työttömyysturvalaissa (4. luku, 7 §) mainitut sosiaalietuudet. Näitä etuuksia ovat mm. perhe-eläkkeet, asumistuki, lapsilisä ja sotilasavustus.

### **Työttömyyspäivärahan ja työmarkkinatuen saajat**

50 % palkasta tai muusta työtulosta vähentää etuuden määrää (soviteltu työttömyysetuus). Muut kuin edellä mainitut sosiaalietuudet vähennetään sellaisinaan (vähennetty työttömyysetuus).

### **Koulutustuen saajat**

Koulutustuessa on suojaosa. Koulutustuki maksetaan vähennettynä, jos palkka tai muu työtulo sekä muut kuin työttömyysturvalain 4 luvun 7 pykälässä mainitut sosiaalietuudet ylittävät 127 euroa kuukaudessa. Suojaosan ylittävästä osasta 80 % vähentää koulutustukea. Mikäli sovittelujaksona käytetään neljää viikkoa, suojaosan suuruus on 118 euroa.



## Ylläpitokustannusten korvaaminen

Koulutuksesta aiheutuvien ylimääräisten ateria-, matka- ja majoituskustannusten korvaamiseksi maksetaan ylläpitokorvausta. Maksamisen edellytyksenä on, että opiskelija on oikeutettu työttömyyspäivärahaan, työmarkkinatukeen tai koulutustukseen.

### Ylläpitokorvaus

Ylläpitokorvaus on tarkoitettu ateria- ja matkakustannusten korvaamiseen. Korvauksen määrä on 9 euroa päivältä ja se on verotonta. Ylläpitokorvaus maksetaan viideltä päivältä viikossa ja koko koulutusajalta lukuun ottamatta lomajaksoja.

### Korotettu ylläpitokorvaus

Ylläpitokorvaus maksetaan korotettuna silloin, kun opiskelija osallistuu koulutukseen työssäkäyntialueensa ulkopuolella. Korotetun ylläpitokorvauksen suuruus on 18 euroa päivältä ja sitä maksetaan viideltä päivältä viikossa. Etuus on verotonta.

Korotettua ylläpitokorvausta maksetaan myös opiskelijalle, joka osallistuu koulutukseen työssäkäyntialueellaan, mutta kotikuntansa ulkopuolella ja hänelle aiheutuu tästä ylimääräisiä majoituskustannuksia. Tällöin opiskelijan on toimitettava työttömyyskassalle tai KELAn toimistolle jäljennös vuokrasopimuksesta tai muu luotettava selvitys majoituskustannuksistaan koulutusaikana. TE-toimisto ilmoittaa työttömyyskassalle tai KELAn toimistolle, onko kyseessä kotikunnan / työssäkäyntialueen ulkopuolella järjestettävä koulutus.

### Ylläpito- ja majoituskustannusten korvaus ulkomailla järjestettävään koulutukseen osallistuville

Mikäli työvoimakoulutus tai siihen liittyvä työharjoittelu järjestetään ulkomailla, maksetaan opiskelijalle ylläpito- ja majoituskustannusten korvauksena 50 % valtion virkamiehille kyseisessä maassa tehdyn virkamatkan perusteella maksettavasta päivarahasta. Korvaus maksetaan seitsemältä päivältä viikossa. Korvauksen saamisen edellytyksenä on, että ulkomailla tapahtuvasta koulutuksesta on sovittu koulutuksen hankintasopimuksessa.

Pohjois-Kalotin koulutussäätiön järjestämässä Nord-koulutuksessa oleville opiskelijoille on järjestetty ilmainen majoitus. Heille maksetaan ylläpitokorvausta 16,82 euroa päivältä.



## **Etuuksien hakeminen**

Työttömyysetuuksia ja koulutustukea on haettava kirjallisesti kolmen kuukauden kuluessa koulutuksen aloittamisesta. Työttömyyskassan jäsenet hakevat etuutta omalta työttömyyskassaltaan, muut opiskelijat KELAn toimistolta.

## **Lisätiedot**

Lisätietoja työvoimakoulutuksen taloudellisista etuuksista saa TE-toimistoista, KELAn toimistoista ja työttömyyskassoista.

[www.mol.fi](http://www.mol.fi)

[www.kela.fi](http://www.kela.fi)

[www.tyj.fi](http://www.tyj.fi)

**Ole aktiivinen ja etsi itsellesi sopivaa koulutusta**

**Hanki tietoa ja usko mahdollisuuksiisi**

**Käytä hyväksesi TE-toimiston asiantuntevaa palvelua**



## Työlinja

TE-toimiston valtakunnallinen puhelinpalvelu

**010 19 4904** ma-pe klo 8-18

Tietoa työpaikoista sekä TE-toimiston palveluista

**010 19 4901** ma-pe klo 9-17

Koulutusneuvonta

**010 19 4911** ma-pe klo 9-17

Työttömyysturvaneuvonta

**010 19 4910** ma-pe klo 9-17

Muutosturvaneuvonta



### [www.mol.fi](http://www.mol.fi)

Työhallinnon verkkosivut. Avoimet työpaikat ja työvoimakoulutus. Työhön, koulutukseen ja työelämään liittyvää tietoa.

### **Teksti-TV, sivu 521**

Avoimia työpaikkoja, työvoimakoulutusta sekä ajankohtaisia asioita.

### **TE-toimistojen nettisivut**

Jokaisella TE-toimistolla on omat verkkosivut, joista saat paikallista ja alueellista tietoa. Sivuille pääset [www.mol.fi](http://www.mol.fi)-etusivulta.

### [www.suomi.fi/asiointi](http://www.suomi.fi/asiointi)

Julkisen hallinnon yhteisestä lomakepalvelusta löydät myös TE-toimiston lomakkeet.